

(別表2)

【運輸安全マネジメント】

2023(R5)年度 教育計画表

秋北バス株式会社

2023.4.1現在

	運輸安全マネジメント（各営業所→乗務員）		自社関連（運行・整備管理者含む）	秋田県・岩手県・バス協会	
	全乗務員項目	貸切乗務員必須項目			
4月	1,事業用自動車を運転する場合の心構え 2,事業用自動車の運行の安全及び旅客の安全を確保するために留意すべき事項 3,事業用自動車の構造上の特性	12,ドライブレコーダーの記録を利用した運転者の運転特性に応じた安全運転の指導 13,ドライブレコーダーの記録を活用したヒヤリハット体験等の自社内での共有 14,非常信号用具、非常口、消火器の取り扱いの指導	国際東北グループ安全運転技術競技会参加（4月中旬予定） 安全推進・接遇向上委員会開催（4/14・本社）	【秋田・岩手】交通事故死ゼロを目指す日 4/10	
5月			事故惹起者教育（5/3・本社）	●春の全国交通安全運動 5/11～5/20	
6月			安全推進・接遇向上委員会開催（6/9・本社）		
7月	4,乗車中の旅客の安全を確保するために留意すべき事項 5,旅客が乗降するときの安全を確保するために留意すべき事項 6,主として運行する路線若しくは経路又は営業区域における道路及び交通の状況	12,ドライブレコーダーの記録を利用した運転者の運転特性に応じた安全運転の指導 13,ドライブレコーダーの記録を活用したヒヤリハット体験等の自社内での共有 14,非常信号用具、非常口、消火器の取り扱いの指導	事故惹起者教育（7/17・本社）	【秋田】シートベルト・チャイルドシート着用推進運動 7/1～7/31 【岩手】夏の交通事故防止県民運動 7/11-20 【日本バス協会】車内事故防止キャンペーン	
8月			所属長面接 安全推進・接遇向上委員会開催（8/11・本社）	【秋田】秋田県飲酒運転追放県民運動 8/1～8/31	
9月	7,危険の予測及び回避並びに緊急時における対応方法 8,運転者の運転適性に応じた安全運転		事故惹起者教育（9/18・本社）	●秋の全国交通安全運動 9/21-30 【秋田・岩手】交通事故死ゼロを目指す日 9/30	
10月		12,ドライブレコーダーの記録を利用した運転者の運転特性に応じた安全運転の指導	安全推進・接遇向上委員会開催（10/9・本社）	【秋田】4時からライト&反射材運動 10月	
11月	11,安全性の向上を図る為の装置を備える事業用自動車の適切な運転方法 異常気象時における対処方法（タイヤチェーン装着訓練等）	13,ドライブレコーダーの記録を活用したヒヤリハット体験等の自社内での共有 14,非常信号用具、非常口、消火器の取り扱いの指導	運転記録証明書発行（11/1付固定）による事故履歴確認と意識啓蒙活動 事故惹起者教育（11/3・11/23・本社）	【秋田】4時からライト&反射材運動 11月 【バス協】バスジャック対応訓練 11/下旬	
12月	年末年始輸送安全総点検(12/10～1/10)の実施		安全推進・接遇向上委員会開催（12/8・本社）	【秋田】秋田県飲酒運転追放県民運動 12/1～12/31 【岩手】冬の交通事故防止県民運動 12/15-24	
1月	9,交通事故に関わる運転者の生理的及び心理的要因並びにこれらへの対処方法 10,健康管理の重要性	12,ドライブレコーダーの記録を利用した運転者の運転特性に応じた安全運転の指導 13,ドライブレコーダーの記録を活用したヒヤリハット体験等の自社内での共有 14,非常信号用具、非常口、消火器の取り扱いの指導	グループ交通安全祈願祭（1/8開催予定） 所属長面接 健康起因の事故防止取組（健康診断等）	【自動車安全運転センター】中央研修所への運転士派遣（茨城）	
2月			安全推進・接遇向上委員会開催（2/9・本社） 事故惹起者教育（2/12・2/23・本社） 健康起因の事故防止取組（保健師巡回指導）	【秋田県バス協会】乗務員等研修会（2月上旬）	
3月			事故惹起者教育（3/20・本社）		
通年			飲酒運転防止週間（毎月21-27日） 交通安全教室の開催（4-6月） 運行管理者基礎（6.11月）・一般（8.9月） 整備管理者選任後研修（今年度該当者なし） 運行・整備の各補助者への教育（営業所随時） 貸切乗務員研修会開催（観光課）	適性診断（一般・初任・適齢）受診管理 適性診断結果に基づく、個別カウンセリング 踏切事故防止訓練 外部研修 普通救命講習受講 役員・本社管理職者による営業所巡回指導	【秋田・岩手】交通安全の日…1日 【秋田】自転車利用マナーアップの日…15日

令和5年度 輸送安全に関する目標

秋北バス株式会社

1. 事故抑止スローガン

「安全は基本動作の積み重ね 正しい手順で『指差確認』」

2. 期間

2023（令和5）年4月1日 ～ 翌年3月31日

3. 抑止目標

下表の通り。その中で重大事故は発生ゼロを目標とする。

4. 事故抑止重点施策

狭隘箇所での交差時は、広めの場所で先に停止し、対向車に道を譲る

バックする前に一旦停止！周囲を確認してからバックする

※(冬期間における事項) 滑る時は必ずチェーンを装着する

【有責事故 抑止目標件数】

	R5年度	R4年度	R4年度	参考：車両台数			
	抑止目標 件数	抑止目標 件数	発生件数	乗合	貸切	合計	車両割合 (%)
大館	5	5	12	62	10	72	37
能代	5	5	7	41	16	57	29
花輪	2	2	1	30	3	33	17
米内沢	2	2	2	20	2	22	11
田山	1	1	0		6	6	3
青森	1	1	3		5	5	3
	16	16	25	153	42	195	100

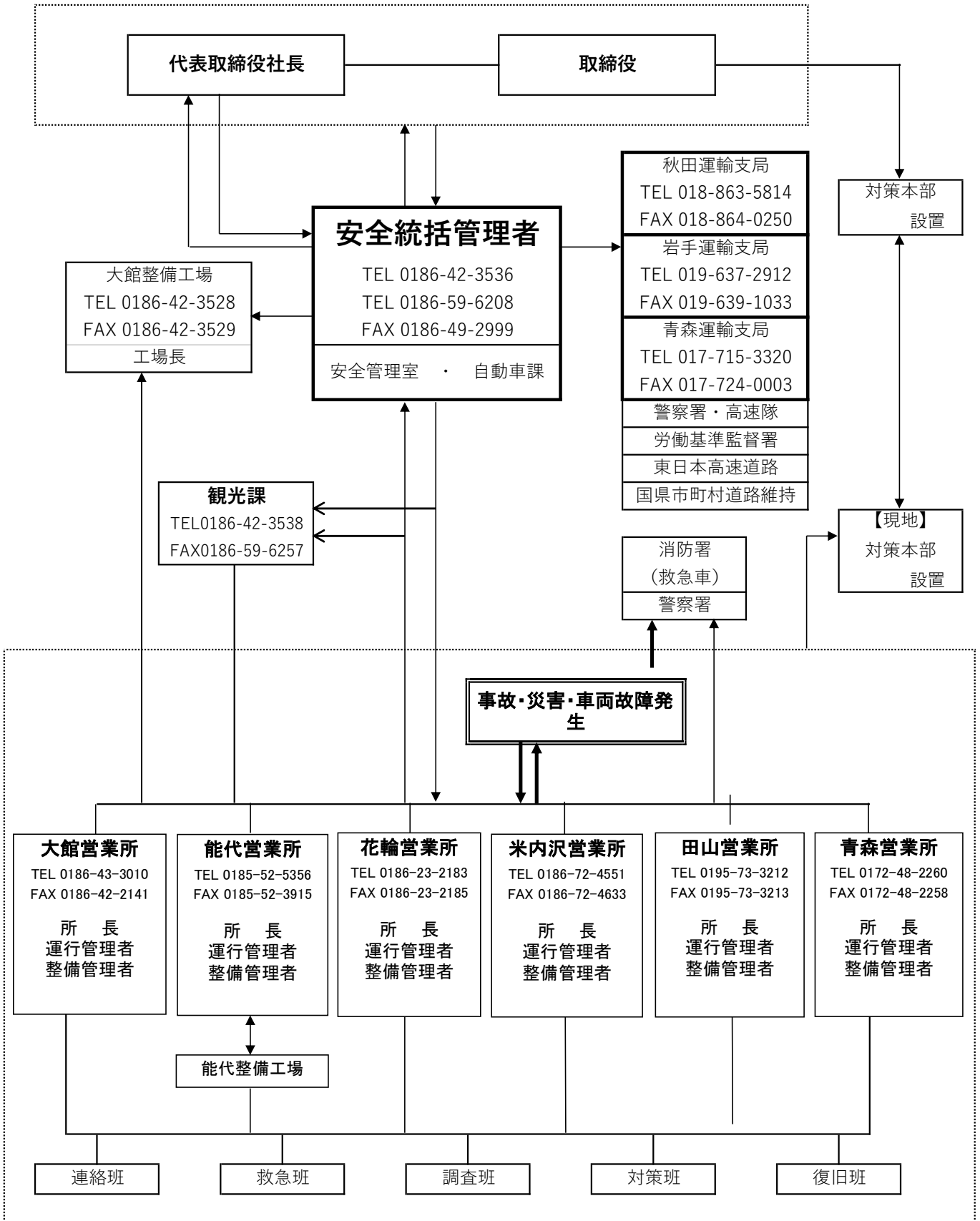
【過去10年の重大事故件数】

2013（平成25）年度 1件 【一般乗合 平成25年12月4日】

2018（平成30）年度 1件 【一般乗合 平成30年4月27日】

2019（令和01）年度 1件 【一般乗合 令和1年11月22日】

秋北バス株式会社 事故・災害等緊急連絡体制図

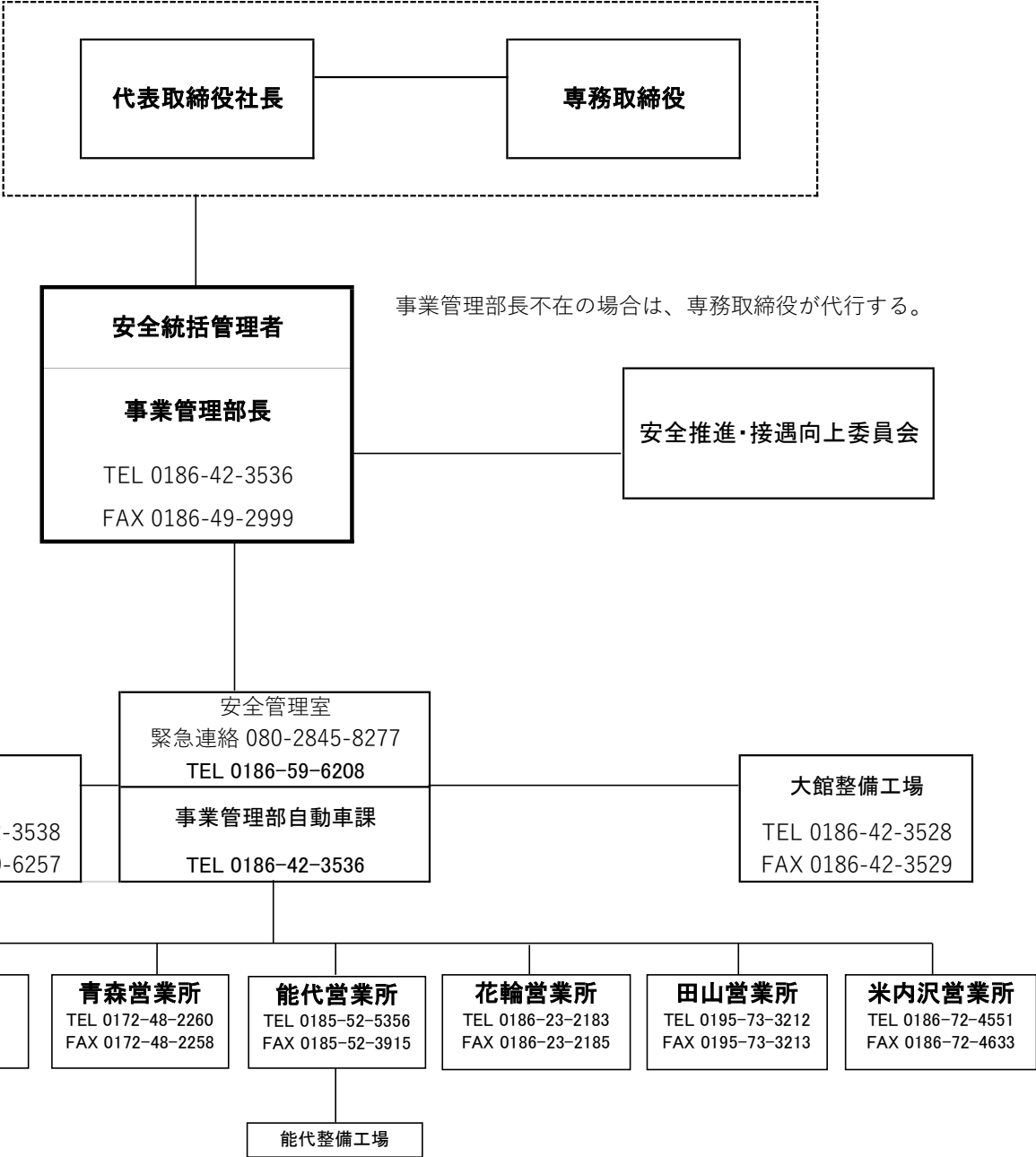


緊急事態発生に対する主管部署の役割

※ 安全統括管理者が不在の場合は、専務取締役が代行する。

統括班	安全統括管理者・自動車課
指揮・命令	各班を指揮し、経営トップへ情報伝達
	各班の作業状況把握及び総括
	各班と経営トップとの協議・決定に基づき対策実行を指示
情報班	安全管理室
情報収集	事業所及び現地からの情報を受け各班及び対策本部へ報告
情報統轄	収集した情報を整理・記録、不足情報は現地問合せ
対策班	経理課
対応策の 策定・実行	収集情報を元に対応策を策定、総括班・情報班と経営トップと協議
	経営トップの指示に基づき対応策を実行
現地班	発生営業所・(自動車課・工場)
現地状況調査	第一報報告を受け直ちに現地へ出向き調査を実施、情報班へ報告
負傷者調査	負傷者の状況・身元調査を実施、情報班へ報告
輸送調査	代車運行手配及び、災害時の運行継続可否を調査し情報班へ報告
車両調査	車両の損害状況を調査実施、情報班へ報告
広報班	総務課
広報	マスコミとの連絡調整
	経営トップ・関連部門との記者発表コメント・関係資料作成
	インターネット上への情報提供
法務班	総務課
法務	法令遵守状況のチェック
	法的対応の準備
経理班	経理課
経理上の対応	対策経費の準備、払出し

秋北バス株式会社 輸送安全組織図



秋北バス株式会社

令和5年4月1日

一般貸切旅客自動車運送事業者が公表すべき事項について

国土交通省公示「旅客自動車運送事業運輸規則第47条の7第1項の規定に基づき旅客自動車運送事業者が公表すべき輸送の安全にかかわる事項等」に基づき、下記のとおり公表します。

記

1. 該当貸切営業所

大館営業所	秋田県大館市御成町 2-17-21
能代営業所	秋田県能代市浜通町 3-10
花輪営業所	秋田県鹿角市花輪字上中島 114
米内沢営業所	秋田県北秋田市米内沢字ヲッコ沢 27
青森営業所	青森県南津軽郡大鰐町蔵館湯ノ沢 28
田山営業所	岩手県八幡平市赤戸川原 18-2

2. 公表すべき事項（令和5年4月1日現在）

(1) 運転者に係る情報

- ①正規雇用の運転者人数 59名
- ②正規雇用以外の運転者人数 0名
- ③健康保険、厚生年金、労災保険、雇用保険それぞれの加入者数は59名となる

(2) 運行管理者/整備管理者/運転者情報

営業所名	運行 管理者数	運行管理 補助者数	整備 管理者数	整備管理 補助者数	運転者数	平均 勤続年数
大館 営業所	4名	13名	1名	16名	12名	21年
能代 営業所	4名	8名	1名	20名	24名	16年
花輪 営業所	2名	12名	1名	13名	2名	30年
米内沢 営業所	3名	18名	1名	23名	3名	13年
青森 営業所	2名	13名	1名	15名	13名	8年
田山 営業所	2名	7名	1名	9名	5名	13年

(3) 事業用自動車に係る情報

●大館営業所

	車両数 (両)	年式		平均車齢	ドライブ レコーダー	デジタル式 運行記録計	ASV
		最古	最新				
大型	6	1998	2020	10.5	6	6	4
中型	4	1995	2011	18.8	4	4	1
小型							
任意保険	対人補償	無制限		主な運行の態様		観光輸送（昼行）等	
	対物補償	無制限					

●能代営業所

	車両数 (両)	年式		平均車齢	ドライブ レコーダー	デジタル式 運行記録計	ASV
		最古	最新				
大型	12	2003	2020	11.8	12	12	9
中型	4	1996	1997	26.5	4	4	
小型							
任意保険	対人補償	無制限		主な運行の態様		観光輸送（昼行）等	
	対物補償	無制限					

●花輪営業所

	車両数 (両)	年式		平均車齢	ドライブ レコーダー	デジタル式 運行記録計	ASV
		最古	最新				
大型	3	1998	2019	16.3	3	3	1
中型							
小型							
任意保険	対人補償	無制限		主な運行の態様		観光輸送（昼行）等	
	対物補償	無制限					

●米内沢営業所

	車両数 (両)	年式		平均車齢	ドライブ レコーダー	デジタル式 運行記録計	ASV
		最古	最新				
大型	2	1998	2008	20	2	2	
中型							
小型							
任意保険	対人補償	無制限		主な運行の態様		観光輸送（昼行）等	
	対物補償	無制限					

●青森営業所

	車両数 (両)	年式		平均車齢	ドライブ レコーダー	デジタル式 運行記録計	ASV
		最古	最新				
大型	5	2007	2017	13	5	5	3
中型							
小型							
任意保険	対人補償	無制限		主な運行の態様		観光輸送（昼行）等	
	対物補償	無制限					

●田山営業所

	車両数 (両)	年式		平均車齢	ドライブ レコーダー	デジタル式 運行記録計	ASV
		最古	最新				
大型	6	1999	2011	19.6	6	6	1
中型							
小型							
任意保険	対人補償	無制限		主な運行の態様		観光輸送（昼行）等	
	対物補償	無制限					